

urban eco garden



Cabinet sold separately
Cabinet vendus séparément
Schränkchen, separat verkauft
Mesa vendido por separado
Gabinete, vendido separadamente
Kast, apart verkrijgbaar

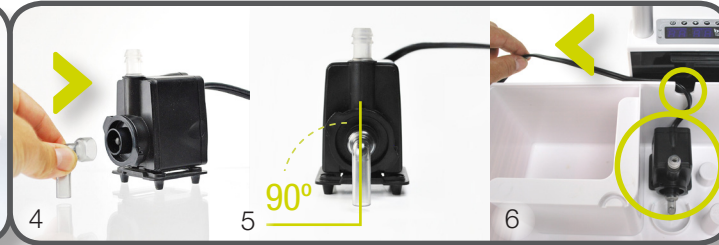
brío™ 35

COMPONENTS LIST • LISTE DES PIÈCES • ERSATZTEILLISTE
LISTA DE PIEZAS • LISTA DE PEÇAS • ONDERDELENLIJST

USER GUIDE • GUIDE DE L'UTILISATEUR • BENUTZERHANDBUCH
GUÍA DEL USUARIO • GUIA DE USUÁRIO • GEBRUIKERSHANDLEIDING



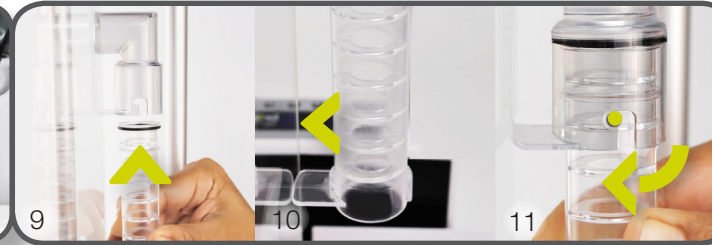
- Main assembly
- Assemblage principal
- Hauptmontage
- Montaje principal
- Montagem principal
- Hoofd assemblage



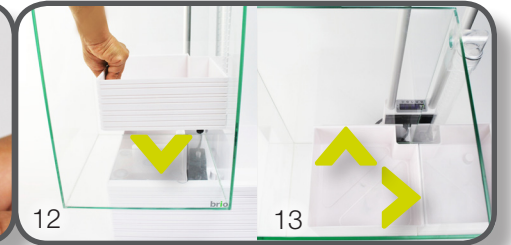
- Pump assembly
- Assemblage de la pompe
- Pumpengruppe
- Montaje de la bomba
- Montagem da bomba
- Montage van de pomp



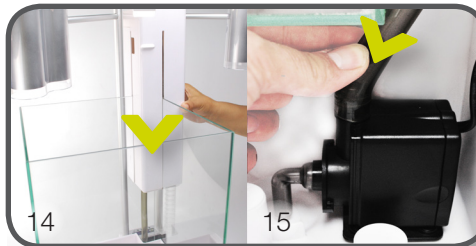
- Aquarium assembly
- Assemblage de l'aquarium
- Aquarium Versammlung
- Montagem Aquarium
- Montaje del acuario
- Montage van de aquarium



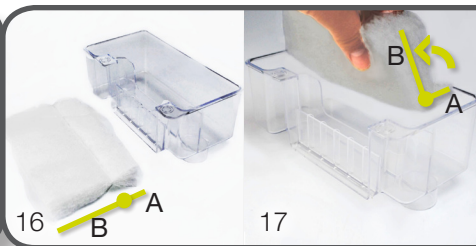
- Outlet pipe assembly
- Assemblage de tube de sortie
- Zusammenbauen des Auslassschlauchs
- Montaje del tubo de salida
- Montagem tubo de saída
- Montage van de afvoerpijp



- Aquarium basket assembly
- Assemblage du panier d'aquarium
- Zusammenbauen des Aquarium-Korb
- Montaje del cesto del acuario
- Montagem da cesta de aquário
- Montage van de aquarium mand



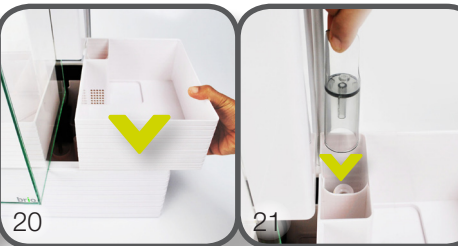
- Column assembly
- Assemblage de la colonne
- Zusammenbauen des Säule
- Montaje de la columna
- Montagem da coluna
- Montage van de kolom



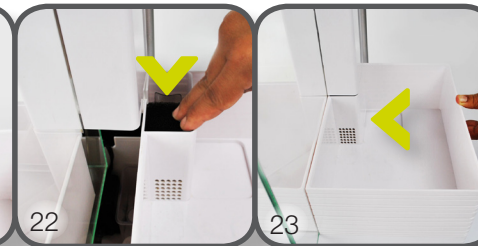
- Filter assembly
- Assemblage du filtre
- Zusammenbauen des filter
- Montaje del filtro
- Montagem do filtro
- Montage de filter



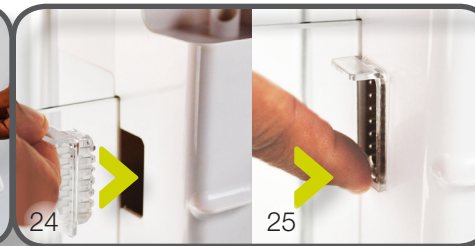
- Garden bed assembly
- Assemblage - boîte à jardin
- Zusammenbauen des Gartenkasten
- Montaje de la caja de jardín.
- Montagem do canteiro
- Montage van de tuinbed



- Siphon assembly
- Assemblage du siphon
- Zusammenbauen des siphons
- Conjunto principal
- Montagem do sifão
- Montage van de sifon



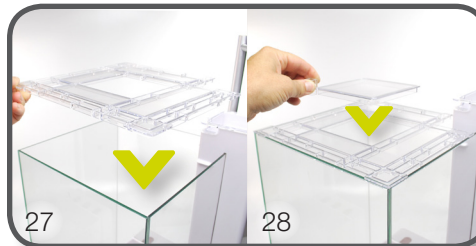
- Prefilter assembly
- Assemblage du pre-filtre
- Zusammenbauen des Vorfilters
- Montaje del pre-filtro
- Montagem do pré-filtro
- Montage van do voorfilter



- Inlet grille assembly
- Assemblage de la Grille d'aspiration
- Zusammenbauen des Ansauggitter
- Montaje de la rejilla de entrada
- A montagem a grelha de aspiração
- Montage van de inlaat grill



- Top basket assembly
- Assemblage du panier supérieur
- Zusammenbauen des oberen Korb
- Montaje del cesto superior
- Montagem prateleira superior
- Montage van de bovenste korf



- Aquarium grille
- Grille de protection
- Schutzgitter
- Rejilla de protección
- Grelha de proteção
- Aquariumrooster



- Center cover
- Couvercle central
- Zentralen Deckel
- Tapadera central
- Tempa cantral
- Centrumdeksel



- Bamboo support assembly
- Assemblage du support pour bambou
- Bambusstütze
- Montaje de soporte de bambú
- Montagem a suporte para bambu
- Montage van de bamboe ondersteuning



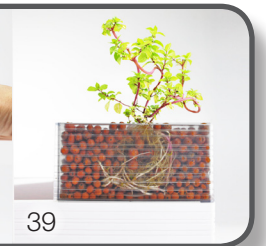
- Expanded clay
- Substrat d'argile
- Blähton
- La argila expandida
- Argila expandida
- Geëxpandeerde klei



- Aquarium substrate
- Substrat d'aquarium
- Substrat für das aquarium
- Substrato para acuario
- Substrato do Aquário
- Aquarium substraat



- Water refill
- Recharge d'eau
- Wasserauffüllung
- Llenado de agua
- Enchimentos de água
- Water bijvullen



- Bamboo garden
- Jardin de bambou
- Bambusgarten
- Jardín de bambú
- Jardim de bambu
- Bamboe tuin

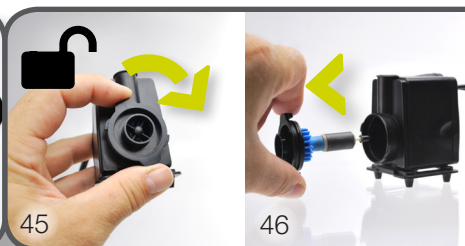
- Transplantation
- Transplantation
- Verpflanzen
- Trasplante
- Transplantação
- Transplantatie



- Timer
- Minuterie
- Zeitschalter
- Temporizador
- Temporizador
- Timer



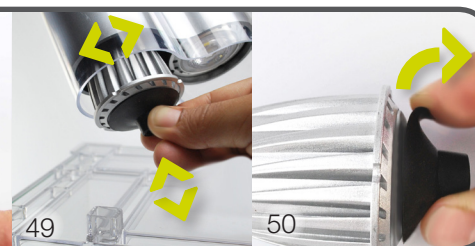
- Maintenance of roots
- Entretien des racines
- Wartung von Wurzeln
- Mantenimiento de raíces
- Manutenção de raízes
- Onderhoud van Wortels



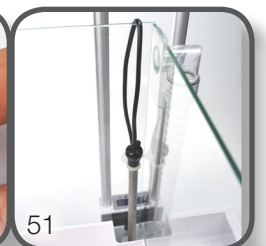
- Outlet pipe maintenance
- Entretien du tube de sortie
- Wartung von Auslassschlauchs
- Mantenimiento del tubo de salida
- Manutenção tubo de saída
- Onderhoud van de afvoerpijp



- Pump maintenance
- Entretien de la pompe
- Pumpe Wartung
- El mantenimiento de la bomba
- Manutenção da bomba
- Onderhoud van de pompe



- Light bulb replacement
- Remplacement d'ampoule
- Austausch der GLÜHBIRNEN
- Substituição de lâmpadas
- Substituição das lâmpadas
- Lampen vervanging



- Brio35 Water heater
- Brio35 Chauffe-eau
- Wasserwärmer von Brio 35
- Brio35 Calentador de agua
- Aquecedor de água Brio35
- Brio35 verwarming

Gefeliciteerd!

Wij zijn verheugd dat u heeft besloten om de hobby van AquaPonics met de Brio35 te verkennen om te profiteren van een ervaring die alleen de Brio stedelijke eco tuin kan bieden.

Deze nieuwe familie van huis aquaria op basis van natuurlijke ecosystemen, brengt op een milieuvriendelijke manier de wetenschap van AquaPonics in uw woonkamer in een zeer elegant design.

Lees en volg deze instructies voor de juiste installatie, onderhoud en gebruik. Als u dit niet doet, kan dit leiden tot het verlies van het leven van vissen en of schade aan het apparaat.

BELANGRIJK VEILIGHEID INSTRUCTIES

WAARSCHUWING: Om u te beschermen tegen verwondingen, moeten elementaire voorzorgsmaatregelen in acht worden genomen, waaronder de volgende:

1. LEES EN VOLG ALLE VEILIGHEIDSIN- STRUCTIES

Waar- onder alle belangrijke aantekeningen op het toestel voor de montage en het gebruik. Als u dit niet doet, kan dit leiden tot letsels, verlies van het leven van vissen en / of schade aan dit toestel.

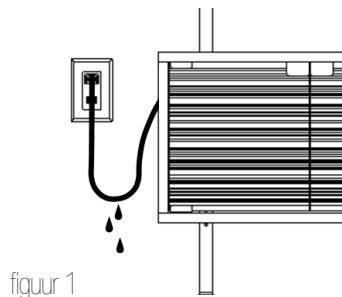
2. GEVAAR: Om mogelijke elektrische schokken te voorkomen, moet men bijzonder aandachtig zijn wanneer water wordt toegepast tijdens het gebruik van een Aquaponics systeem. Voor elk van de volgende situaties, probeer niet zelf te repareren; breng het toestel terug naar een erkende onderhoudsdienst of dank het apparaat af, zo ja, ga met een milieu-agentenschap na of dit product dient te worden gerecycleerd. Deze handleiding is met zorg samengesteld om u te voorzien van juiste en volledige informatie. Alle inspanningen zijn gedaan om ervoor te zorgen dat

de verstrekte informatie correct is. Wij kunnen echter geen verantwoordelijkheid aanvaarden voor druk- of andere fouten. Technische details zijn steeds bij benadering en zijn geen gegarandeerde eigenschappen en kunnen zonder voorafgaande kennisgeving worden gewijzigd.

A. Gebruik dit apparaat niet als het schade heeft aan de netsnoeren of stekkers of als het slecht functioneert/defect is of is gevallen of op een andere manier werd beschadigd.

B. Voeg geen water toe tenzij het apparaat volledig is geïnstalleerd en klaar voor gebruik. Sluit het apparaat niet aan voordat de druipluis en de installatie, cfr. deze instructies, werden voltooid.

C. Om te voorkomen dat er water langs het snoer loopt en in contact komt met het stopcontact of de voeding, moet een druipluis gemaakt worden door de gebruiker voor elk snoer dat het apparaat op het stopcontact aansluit zoals weergegeven in figuur 1. De druipluis is het deel van de kabel onder het niveau van de houder of de connector indien een verlenging wordt gebruikt.



figuur 1

D. Als het gebruik van een verlengsnoer nodig is, moet een verlengkabel met de juiste elektrische waardering worden gebruikt. Een verlengkabel geschikt voor minder stroomsterkte of wattage dan de elektrische waardering van het apparaat kan oververhitten. De juiste lengte van het verlengsnoer dient te worden gebruikt. Er moet zorg worden besteed om de kabel zo te plaatsen dat er niet kan overgestruikeld worden of aan getrokken.

E. Onderzoek zorgvuldig het toestel na installatie. Als het snoer, de stekker of stopcontact nat wordt, of als er abnormale waterlekage op het apparaat is en de toebehoren zijn vochtig terwijl ze

droog zouden moeten zijn, SLUIT dan de stekker van het apparaat NIET aan. Als de stekker van het apparaat al werd aangesloten, TREK dan NIET de stekker uit het stopcontact, koppel de zekering of stroomonderbreker die de stroom levert aan het apparaat vervolgens los en trek dan de stekker uit en onderzoek op de aanwezigheid van water in het stopcontact.

F. Wanneer het apparaat (of enig deel ervan) in het water valt, grijp er dan niet naar, haal eerst de stekker uit het stopcontact alvorens deze op te halen.

G. Te allen tijde moet dit apparaat buiten het bereik van kinderen worden gehouden.

H. Dit apparaat kan gebruikt worden door kinderen van 8 jaar en ouder en personen met verminderde lichamelijke, zintuiglijke of verstandelijke vermogens of gebrek aan ervaring en kennis als ze onder toezicht staan of worden geïnstrueerd over het gebruik van het apparaat op een veilige manier en de betrokken gevaren begrijpen. Kinderen mogen niet met het apparaat spelen. Reiniging en onderhoud door de gebruiker worden niet uitgevoerd door kinderen zonder toezicht.

I. Gloeilampen of verwarmers kunnen brandwonden veroorzaken, men MAG deze apparaten NIET aanraken wanneer ze aangesloten of warm zijn. Raak nooit bewegende delen aan gezien ze verwondingen kunnen veroorzaken.

J. Haal altijd de stekker uit het stopcontact wanneer niet in gebruik en voor het schoonmaken, verwijderen of toevoegen van onderdelen.

K. Behandel het apparaat met extra zorg, sla nooit het apparaat of onderdelen ervan. Trek nooit aan het snoer om de voeding uit het stopcontact te trekken, pak de voeding vast en trek eraan om het uit de stekkerdoos te halen.

L. Voeg nooit componenten aan dit toestel toe die niet-aanbevolen of verkocht worden door de fabrikant, dit kan leiden tot schade aan het apparaat en mogelijke verwondingen van de gebruiker veroorzaken.

M. Gebruik dit apparaat nooit voor andere doeleinden dan waarvoor het werd ontworpen.

N. Verplaats of vervoer nooit het apparaat wanneer dit is gevuld met water en geïnstalleerd.

O. De watertemperatuur mag nooit de 30 °C overstijgen en nooit lager zijn dan 20 °C. Stel het apparaat nooit bloot, installeer of bewaar het nooit waar het zal worden blootgesteld aan weer of temperaturen onder het vriespunt.

P. Plaats het apparaat in een beveiligde ruimte, met bewaking, weg van veel verkeer, op een droge, schone, stevige, vlakke ondergrond en ver van een warmtebron, elektrische apparatuur en sterke luchtcirculatie.

Q. Om eventuele schade of oververhitting te voorkomen, zorg ervoor dat alle ventilatie-openingen aan de lichtarmaturen noch geblokkeerd noch beperkt worden.

R. Te allen tijde mogen alle watercirculatie inlaten niet worden beperkt of geblokkeerd (inlaat grills, sifon, leidingwerk)

S. Activeer nooit de pomp in afwezigheid van water, de pomp moet worden ondergedompeld in water vooraleer deze te activeren.

T. Wij zijn niet verantwoordelijk voor het gebruik van accessoires zoals belichtingsverspreidende toestellen of andere die condensatie van water of overlopen op het apparaat en schade kunnen veroorzaken.

U. Gebruik nooit chemische of giftige stoffen voor het schoonmaken van het apparaat.

V. Het apparaat is uitsluitend bedoeld voor huishoudelijk gebruik binnenshuis.

W. De externe kabel of snoer van de lampen en de pomp kan niet worden vervangen. Als het snoer beschadigd is, moet de armatuur of de pomp worden vernietigd of worden verzonden naar een erkend servicecentrum.

X. Dit apparaat heeft een gepolariseerde stekker (één lemme is breder dan de

andere). Bij wijze van veiligheidsmaatregel past deze stekker maar op één manier in het gepolariseerde stopcontact. Als de stekker niet volledig in het stopcontact past, draai dan de stekker om. Als het dan nog niet past, neem dan contact op met een gekwalificeerde elektricien. Gebruik nooit met een verlengsnoer, tenzij de stekker volledig kan worden ingestoken. Probeer nooit deze veiligheidsmaatregelen te negeren. (Alleen voor CANADA / VS-markt)

Y. 1.35m is de afstand waarop de drempel verlichtingssterkte Ethr condition occurs. (do not translate in red)

Z. Voor details betreffende de installatie, verwijzen wij u naar pagina 20 en 21, hoofdstuk "Beschrijving installatie stappen" en "water vullen" bij het opstart hoofdstuk. Voor details met betrekking tot de LED-lampen, verwijzen wij u naar pagina 23, hoofdstuk "LED-lampen".

BEWAAR DEZE INSTRUCTIES

Vorbereiding

1) Verwijder voorzichtig alle onderdelen uit de verpakking en zorg ervoor dat niets ontbreekt of beschadigd is met betrekking tot de componentenlijst.

2) Reinig grondig het aquarium van binnen en van buiten met een vochtige doek met alleen schoon water. Gebruik nooit zeep of detergents op enige componenten aangezien dit schadelijk voor de bewoners kan zijn.

3) De brio35 kan meer wegen dan 54kg (£ 120) eenmaal gevuld met water, planten en ingericht. Kies een goede locatie, die stevig, stabiel en schoon is, het oppervlak moet vlak zijn en kan niet worden beschadigd door water, het aquarium staat weg van alle elektrische apparatuur, warmtebronnen, doorvaarthoogte en gebieden met veel verkeer. Het aquarium mag niet in direct zonlicht staan. Wij raden de Brio35 kast aan als een geweldige aanvulling om een betere ervaring te bieden.

Installatiestappen beschrijving

A) Plaats de lichtarmatuur op het beoogde rustoppervlak voor de brio 35 (vb: kast of meubilair) terwijl u de lichtarmatuur verticaal en rechtop houdt (**Afbeelding 1**). Leg de basis OVER de bodemplaat van de lichtarmatuur en laat deze in elkaar grijpen (**Afbeelding 2-3**), op dit moment zou de basis perfect moeten zijn geëgaliseerd met het rustoppervlak en de lichtarmatuur zou tijdelijk zelf moeten blijven staan.

B) Installeer het inlaathoekstuk op de opening aan de voorzijde van de pomp en aligneer de pijp verticaal naar de bodem (**Afbeelding 4-5**).

C) Plaats de pomp in de basis door het gelijktrekken van de 4 depressies in de basis met de 4 rubberen voetjes op de pomp. Plaats dan zijn snoer door de knock-out gelocaliseerd op het achterste paneel van de basis terwijl u de draad naar dezelfde kant trekt als het snoer van de lichtarmatuur (**afbeelding 6**).

D) Plaats het aquarium bovenop de basis, terwijl de 2 halve ronde tabs van de centrumdeksel van het aquarium uitgelijnd en verbonden worden met de 2x halve ronde houders aan de basis (**afbeeldingen 7-8**).

E) Plaats de afvoerbuis door het gelijktrekken van de 2 ronde uitsteeksels onder de zwarte rubberen O-ring in de aquarium houder (**afbeelding 9**), het bodemtabblad moet in de richting zijn van het aquarium (**afbeelding 10**). Eenmaal volledig ingestoken, draai met de klok mee om het te vergrendelen op zijn plaats (**afbeelding 11**).

F) Installeer de aquarium mand in het aquarium (**afbeelding 12**). **BELANGRIJK:** Het moet te allen tijde evenwijdig zijn met zowel de glazen panelen van het aquarium aan de zij- en achterkant. Aan de kant van de afvoerbuis (**afbeelding 13**). Het substraat kan aan de aquarium korf worden toegevoegd vóór de installatie (zie «Aquarium Substraat» hoofdstuk).

G) Installeer de kolom op de aquarium hoek door de 2 lange groeven uit te lijnen met de 2 glazen panelen (**afbeelding 14**). Richt de flexibele buis verticaal buiten het achterste paneel van het aquarium en sluit de buis aan op de pomp (**afbeelding 15**).

H) Vouw het kleine gedeelte "A" van de filter naar zijn langer deel "B" (**afbeelding 17**) en plaats het gevouwen deel van de filter naar het midden en helemaal onderin de kleine holte "C" van het filter ondersteuning (**afbeelding 18**).

I) Plaats de filterhouder in de basis door het uitlijnen van de 2 ronde palen van de basis met de 2 ronde houders onder de filter steun zoals afgebeeld in **afbeelding 19**.

J) Installeer het tuinbed op de basis; Zorg ervoor dat de voorste en de achterste schuifrails onder het tuinbed goed aansluiten op de rails van de basis, zodat het tuinbed onder de kolom kan schuiven (**afbeelding 20**).

K) Monteer het sifon deksel over de cilindrische paal binnen in het sifon compartiment (**afbeelding 21**).

L) Plaats de voorfilter van zwart schuim volledig in de filter holte (**afbeelding 22**). Het voorfilter mag het compartiment niet overtreffen. Schuif voorzichtig het tuinbed onder de kolom tot het het aquarium raakt (**afbeelding 23**).

M) Plaats het inlaatrooster aan de binnenkant van de zijopening van de kolom (**afbeelding 24**). Druk op de bodem van de grill om te controleren of deze goed geïnstalleerd is (**afbeelding 25**). **WAARSCHUWING;** het is essentieel om altijd het inlaatrooster geïnstalleerd te hebben aan de kolom opening om te voorkomen dat de inwoners zich in kolom compartiment kunnen begeven. We hebben 2 inlaatroosters geleverd, zodat u direct een schoon inlaatrooster kunt invoegen bij het verwijderen van datgene in gebruik.

N) Plaats bovenste korf over de bovenkant van de kolom holte (**afbeelding 26**).

O) Plaats het aquarium deksel aan de bovenzijde van het aquarium (**afbeelding 27**).

P) Plaats het middenpaneel in het midden van het aquarium grill (**afbeelding 28**).

Q) Installeer de bamboe ondersteuning op de basis (**afbeelding 29**). Schuif het vervolgens voorzichtig onder de kolom (**afbeelding 30**), tijdens het plaatsen van het snoer onder de bamboe ondersteuning.

R) Spoel grondig al het geëxpandeerde klei medium tot het gespoelde water helder is, giet dan al het geëxpandeerde klei substraat in het tuinbed (**afbeelding 31**).

S) **WAARSCHUWING:** Probeer dit apparaat NIET op te tillen of te verplaatsen eens het is samengesteld, zelfs al is het leeg, haal het uit elkaar om opnieuw te installeren op een andere locatie.

Aquarium substraat

A) Als u levende waterplanten in het aquarium plant, raden wij u aan een premium kwaliteit waterbodem voor zoetwateraquaria aan en vul de aquarium mand met dit substraat. Controleer of de korf altijd zowel de achter- als zijglaspanelen van het aquarium raakt eenmaal geïnstalleerd op de bodem van het aquarium (**afbeelding 13**).

B) We raden aan 1-2 cm van fijn natuurlijk grind (pH neutraal) toe te voegen aan de bodem van het aquarium tussen de mand en het aquarium (**afbeelding 32**). Het verzamelde afval zal er neerslaan en het zal gemakkelijk te verwijderen zijn met de Brio35 aquarium stofzuiger die je apart kunt kopen.

C) Spoel alle ornamenten die afzonderlijk worden verkocht om eventueel vuil te verwijderen voor het toevoegen aan de Brio35.

D) Vul het aquarium tot de helft van de hoogte met water (zie belangrijke watercondities hieronder) om te versieren met planten, stenen en ornamenten voor het volledig te vullen.



Water Vullen

Brio35 is een heel ander systeem in vergelijking met conventionele aquaria. Het is ontworpen om een constant waterniveau in het aquarium te verschaffen zelfs als er een verlies aan water optreedt door verdamping. De waterreserve is gelegen in de basis en kan 5 tot 10 dagen bewaard worden, afhankelijk van de omgevingsomstandigheden. Regelmatig water aanvullen moet altijd rechtstreeks worden gedaan in de basis om de maximale waterniveau indicator "max" te zien. NOOIT rechtstreeks in het aquarium bijvullen.

Belangrijke watervoorwaarden

Het gebruikte zoete water moet de aanbevolen pH waarden hebben voor de bewoners en de tuinplanten (tussen pH 6,5 en pH 7). Het water moet vrij zijn van zware metalen en behandeld zijn voor chloor met producten als de Brio Conditioner (apart verkrijgbaar). De temperatuur moet geschikt zijn voor de bewoners. Voor het beste resultaat, voeg Brio nitrificerende bacteriën (apart verkrijgbaar) toe bij elke bijvulling van water om een stabiel ecosysteem te waarborgen.

Water bijvullen bij de opstart

A) Vul langzaam het aquarium tot het water uit de bodem van de kolom vloeit en ook de filterhouder in de basis vult.

B) Vul het tuinbed totdat het water kan worden waargenomen vanuit het sifon compartiment.

C) Vul de basis tot het aangegeven maximum niveau (afbeeldingen 33-34). Eenmaal gevuld, dicht voorzichtig het tuinbed in de richting van het aquarium en sluit de stekker van de pomp aan op de stroombron om het water te laten circuleren.

D) Voeg Brio nitrificerende bacteriën (apart verkrijgbaar) toe in het aquarium (volg instructie op de fles). Deze goede bacteriën zijn verantwoordelijk

voor het afbreken van de ammoniak (visafval) en zetten het afval om in een natuurlijke meststof voor de beplante tuin.

E) Tuinplanten kunnen nu worden toegevoegd aan het tuinbed. **BELANGRIJK:** Lees onderstaande instructies voor tuinplanten selectie en hoe deze transplanteren in het Brio tuinbed.

F) Laat de Brio35 lopen zodra de planten zijn toegevoegd om water voortdurend te laten circuleren door de tuin gedurende minstens 3 dagen vóór de toevoeging van bewoners. Zorg ervoor dat nitrificerende bacteriën toegevoegd worden.

G) Het toevoegen van bewoners is de laatste stap. Om te weten hoe ze te laten wennen aan hun nieuwe omgeving, zie hoofdstukken «vriendelijke soort» en «acclimatiseren van de bewoners»

Regelmatig water bijvullen

Schuif het tuinbed langzaam weg uit de buurt van de kolom, en giet dan langzaam water in de basis tot het niveau "max" (afbeelding 34) werd bereikt.

Lage waterstanden in de reserve kunnen worden opgemerkt wanneer het water dat aan de bovenkant van de kolom vloeit afneemt in productie of door het tuinbed te verschuiven om het waterniveau in de basis te zien.

Na het bijvullen, wanneer het water niet normaal aan de bovenkant van de kolom vloeit, koppel de pomp af en sluit ze weer aan, totdat de waterstroom zich normaal herstelt.

WAARSCHUWING : de pomp NOOIT laten werken zonder water-doorstroming bovenin de kolom. Controleer je waterreserve dagelijks.

Tuinplanten selecteren

Er zijn vele soorten planten geschikt voor het Brio systeem. Voor een

optimaal resultaat, selecteer plantensoorten met een sterk wortelstelsel die het goed doen in semi schaduwrijke gebieden. Selecteer ook een plant die geschikt is in grootte voor de Brio35 en die niet over de lichtarmaturen groeit. Kruiden zoals basilicum, munt, rozemarijn, bieslook en peterselie, ook salades, spinplanten, Schefflera en orchideeën, om er een paar te noemen, zullen het goed doen in het Brio-systeem. Raadpleeg uw lokale botanicus voor zorg en selectie.

Transplanteren in de tuin

Het is belangrijk om te begrijpen dat het Brio Aquaponics systeem "aarde loos" is. NOOIT aarde of een bodem toevoegen aan het tuinbed. De Brio35 komt specifiek met geëxpandeerde klei kralen, zodat de plantenwortels door hen heen groeien, terwijl ze een goede watercirculatie bewerkstelligen en een poreus oppervlak voor bacteriën om er zich in te vestigen. Voor het beste resultaat gebruikt zaailingen of kleine planten om verlies van planten te voorkomen.

Vooraleer uw planten te verplanten in het Brio-systeem, trek **ALTIJD** de stekker van de pomp uit het stopcontact.

A) Verwijder de pot voorzichtig van de plant (afbeelding 36).

B) Gebruik een emmer water op kamertemperatuur en plaats alleen het wortelgedeelte met grond onder het water en schud er voorzichtig mee in het water om alle aarde te verwijderen zonder beschadiging van de wortels (afbeeldingen 37-38), spoel om eventueel vuil te verwijderen.

C) Transplanteer onmiddellijk in de geëxpandeerde klei kralen in het tuinbed. Controleer of de wortels allen onder de klei zitten ten minste tot de gemiddelde diepte van het tuinbed (afbeelding 39).

D) Sluit de pomp aan op de stroombron om het water te laten circuleren door het systeem. Hint: Het tuinbed kan uit de buurt van het apparaat worden verwijderd om de transplantatie te vergemak-

kelijken: Trek altijd de pomp uit het apparaat alvorens dit te doen. Laat het water NIET circuleren wanneer het tuinbed werd verwijderd.

Bamboo Tuin

Gelegen achter het aquarium, zijn er 3 openingen waar bamboe stengels kunnen worden ingevoegd om een mooie en natuurlijk ogende achtergrond te creëren.

A) Selecteer bamboe stengels met een totale hoogte van 30cm tot 60cm.

B) Insert a bamboo stem in each opening of the bamboo support. (afbeelding 35)

Vriendelijke Soorte

De wetten van ieder land bepalen de hoeveelheid en soort van aquatische soorten in relatie met de hoeveelheid water in het aquarium. Raadpleeg uw leverancier van aquatische soorten om meer over uw wetten en regels te vernemen.

De bewoners acclimatiseren

Nadat Brio35 gedurende minimum 3 dagen draait, werden de Brio nitrificerende bacteriën (apart verkrijgbaar) toegevoegd en de temperatuur van het water en chemie zijn optimaal voor de nieuwe bewoners. Plaats de bewoners in hun zak zachtjes op de bovenkant van het water in het aquarium gedurende ongeveer 1/2 uur tot 1 uur totdat ze acclimatiseren aan de watertemperatuur. Open vervolgens geleidelijk de zak in het water totdat de bewoners uit de zak komen en zich in het aquarium begeven. Deze methode vermindert de belasting op de bewoners.

Vermijd voeding gedurende 48 uur. Daarna is het belangrijk om uw bewoners niet te overvoeden. De algemene regel is hen enkel te voeden wat je ze ziet consumeren binnen de paar minuten, niet meer.

Onderhoud

Koppel het apparaat en de accessoires **ALTIJD** uit hun elektrische bron voor het onderhoud.

Gebruik **GEEN** apparatuur die in contact stond met zeep of schoonmaakmiddelen of chemisch product.

Het reinigen van de inlaat grill (Regelmatige inspectie aanbevelen bij elke visvoeding).

Het inlaatrooster is gelegen aan de zijde van de kolom op de waterlijn. Het moet te allen tijde schoon zijn en niet belemmerd worden met puin. Brio35 omvat 2x inlaatroosters, zodat u meteen een schoon inlaatrooster kunt invoegen bij het verwijderen van hetgene in gebruik.

WAARSCHUWING: Laat de opening op of van de kolom nooit zonder inlaatrooster, gezien bewoners zich zouden kunnen verplaatsen naar het kolomgebied. Als dit gebeurt, schakelt u de pomp onmiddellijk uit en verwijder de kolom om de bewoners terug te halen. Als u dit niet doet, kan dit leiden tot verlies van het leven van de inwoners.

Trimmen tuinplanten

(Aanbevolen inspectie bij elke water bijvulling)

Bepaalde tuinplanten zoals kruiden vereisen regelmatig snoeien om ze gezond te houden en om dichtgroeien te voorkomen. Wij raden aan planten te snoeien tot 10 cm onder de lichtarmaturen.

Het verwijderen van de wortels in het sifon compartiment

(Aanbevolen inspectie bij elke water bijvulling)

Brio35 wordt geleverd met speciaal gereedschap om de wortels te verwijderen (**afbeelding 42**). Om toegang te krijgen tot het sifon compartiment, schuif het tuinbed uit, verwijder vervolgens het sifondekseel en inspecteer of er wortels zijn die in het compartiment

groeien (**afbeelding 43**).

Deze inspectie moet elke keer worden uitgevoerd wanneer u het apparaat opnieuw vult. Gebruik het haakgereedschap om alle wortels uit de bodem van het compartiment te trekken. Dit moet ook gebeuren in de tuinsectie rondom de compartimenten van het voorfilter en de sifon (**zie de groene stippelijijn op afbeelding 43**); door de haak door de klei kraal media te duwen, terwijl de bodem wordt geraakt en de wortels omhoog worden getrokken.

OPMERKING: Als er wortels aanwezig zijn in uw sifon gebied, zullen ze de waterstroom beperken en de sifon zal niet optimaal werken, hetgeen kan resulteren in ongeschikte omstandigheden voor bepaalde tuinplanten.

Reinigen van het voorfilter

(Aanbevolen bij elke water bijvulling)

Schuif het tuinbed naar buiten om toegang te krijgen tot het voorfilter. Trek het uit de zwartkleurige voorfilter, en spoel het grondig met alleen water totdat het schoon is. Installeer het opnieuw en zorg ervoor dat het niet uitpuilt boven de rand van het compartiment.

Vervangen van het filter

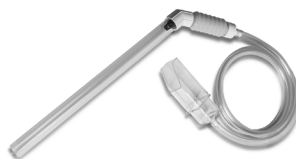
(Recommended every 3-4 weeks)

Voor toegang tot de filter, schuif het tuinbed opzij, en trek het sifondekseel uit om te voorkomen dat er water komt uit de leiding en verwijder het tuinbed volledig uit het apparaat.

Trek het filter ondersteuning uit (**afbeelding 19**) en giet zachtjes de helft van het water door het filter in de basis. Breng naar een gootsteen voor het reinigen en het filter te vervangen. Plaats het nieuwe filter (afzonderlijk verkrijgbaar) helemaal in het filterondersteuning compartiment door het kleinere oppervlak van het filter naar de binnenkant te vouwen (**afbeeldingen 17-18**), vul het dan met schoon water en plaats het in de basis. Gebruik alleen Brio35 vervangende filters.

Reinigen bodemsubstraat van het aquarium

De Brio35 is speciaal ontworpen om het afval van de bewoners en overvoeding dat op de bodem van het aquarium achterblijft te recycleren. Het afval is een natuurlijke meststof voor de beplante tuin. Het Brio 35 zelfaanzuigende substraat stofzuiger accessoire (apart verkrijgbaar) stelt ons in staat om de bodem van het aquarium schoon te maken en is voorzien van een speciale adapter om het afval direct te evacueren in het pre-filter gedeelte van het tuinbed, waardoor al het voedsel naar de planten gaat.



Het schoonmaken van het sifondekseel

Het schoonmaken van het sifondekseel (aanbevolen een keer per maand)

Het sifondekseel bevat een klein gat op het bovenvlak, dit gat bewerkstelligt de goede werking van het sifon: het is belangrijk dat dit gat niet wordt geblokkeerd door puin. Reinig de opening met een kleine borstel zoals een tandenborstel en gebruik **NOOIT** een scherp voorwerp dat het gat kan beschadigen.

Het reinigen van de afvoerpijp

(Aanbevolen om de 6 maanden)

Maak de flexibele slang los van de pomp, verwijder de kolom en dan de afvoerpijp. Verwijder voorzichtig de O-ring zonder het gebruik van scherpe gereedschappen en schuif voorzichtig de 2 te scheiden helften om toegang te krijgen tot de binnenkant. Reinig en herinstalleer. (**afbeelding 44**)

Hint: Terwijl de kolom is verwijderd, reinig ook de inwendige oppervlakken van het aquarium verborgen voor de kolom en de kolom oppervlakken. Als je er een kachel hebt geïnstalleerd, wacht dan totdat deze is afgekoeld en reinig deze dan ook. Herinstalleer de kolom voorzichtig en zorg ervoor dat er geen bewoners worden gevangen tussen de binnenkant

van de kolom en het aquarium.

Het reinigen van de pomp

(Aanbevolen om de 6 maanden of wanneer er een abnormale afname van water is aan de bovenzijde van de kolom)

Haal de stekker uit het stopcontact, verwijder de pomp uit het apparaat, verwijder het kniestuk en reinig de pijp en zijn ver gaarbak gebied aan de pomp. Verwijder schoepmontage voor complete reiniging van de interne component (**afbeeldingen 45-46-47**).

WAARSCHUWING: behandel met extra zorg omdat deze delen kwetsbaar zijn.

Het reinigen van de algen opgebouwd in het aquarium

(Regelmatig aanbevolen)

Om een schoon ogend en gezond systeem te behouden, moet dit regelmatig worden gedaan om overgroei te voorkomen. Een algenreinigingsmagneet kan worden gebruikt voor het reinigen van de aquariumruiten. Gebruik een tandenborstel (nieuw) om algen te verwijderen in de aquariummand en op de kolom; Gebruik **GEEN** schurende producten die het gepolijste oppervlak van het product kunnen beschadigen bij het schoonmaken.

Waterverversing

(Aanbevolen als er geen of weinig planten groeien in de tuin en als je bewoners hebt in het aquarium) Met een gezonde, groeiende tuin, zijn waterverversingen vrijwel niet nodig. Als er geen planten of slechts een paar zeer kleine zaailingen beginnen groeien, controleer dan uw niveau van ammoniak, nitriet en nitraat regelmatig, als ze zich boven het normale niveau bevinden, ververs dan 25% van het water. Voeg ook Brio nitrificerende bacteriën toe. **BELANGRIJK:** Trek altijd de pomp en de verwarming (apart verkrijgbaar) uit het stopcontact voordat u water verwijdert uit het aquarium.

Dubbele licht timer instructies

De Brio35 is uitgerust met een dubbele licht timer om elke lichtarmatuur individueel te controleren, om een optimale belichting voor elke aquatische en tuinruimte te bieden. De dubbele timer is al voorgeprogrammeerd om een 15u (07:00 tot 22:00 uur) blootstelling aan licht voor de tuin en 4 uur (18:00 tot 22:00 uur) op het aquarium per dag te bieden.

Trek voor het gebruik voorzichtig de tab uit de timer module **(afbeelding 40)**

Stel de tijd en de timer in **(afbeelding 41)**

1) Druk op de knop "KLOK". Zowel het rode als het groene licht knippen.

2) Druk op + of - om de tijd van de dag te selecteren.

3) Druk op "SET" om de tijd van de dag te bevestigen.

Stel de AAN / UIT-tijd in voor elk licht:

4) Druk op + of - om de "ON" tijd voor de lichtarmatuur die brandt te selecteren.

5) Druk op "SET" om de tijd te bevestigen.

6) Druk op + of - om de "OFF" tijd voor diezelfde brandende lichtarmatuur te selecteren.

7) Druk op "SET" om de tijd te bevestigen.

8) Herhaal stap 4-7 voor de andere lichtarmatuur.

Het groene licht met "A" voor de automatische modus op het bedieningspaneel wordt nu verlicht. Uw tijd van de dag en voorinstellingen zijn geconfigureerd, de lichten zullen nu automatisch ON / OFF gaan op de vooringestelde tijden.

ON / Off (by-pass):

De unieke dubbele timer van de Brio35 stelt u in staat de lichten "Aan" of "Uit" te doen door het omzeilen van de vooraf ingestelde tijden.

1) Druk op ON / OFF op het bedieningspaneel:

Beide lichtarmaturen zullen "ON" zijn (het rode lampje knippert met "M" voor handmatige modus)

2) Druk nogmaals op ON / OFF: Enkel één licht zal "ON" zijn

3) Druk nogmaals op ON / OFF: Alleen het tweede licht zal "ON" zijn

4) Druk nogmaals op ON / OFF: Alle lampjes zijn "OFF"

5) Druk nogmaals op ON / OFF: Om terug te keren naar de automatische modus en de vooringestelde AAN en UIT tijden te volgen.

TIP: Als u niet overschakelt van de "M" stand (handmatig) op de "A" stand (automatisch), dan schakelt hij vanzelf over eenmaal 00:00 bereikt is.

Lampen

1) Kijk niet rechtstreeks in de lichtbron van de LED-lampen.

2) De lamp is uitgesloten van de "vrijgestelde groep" en het risico van degene die ernaar kijkt is afhankelijk van hoe de gebruikers het product installeren en gebruiken.

3) Waarden voor blootstellingsgevaar zijn (5.15) en de gevaarstand is (1350mm) met optionele grafische presentatie van afstand-afhankelijke EHV.

4) Vermijd mogelijke blootstelling aan gevaarlijke optische straling door de juiste installatie, onderhoud en veilig gebruik.

5)

RISICOGROEP 2
WAARSCHUWING: Blauw licht wordt uitgezonden door dit product. Kijk niet naar werkende lampen. Kan schadelijk voor de ogen zijn.

Dit product straalt blauw licht uit van risicogroep 2 en die is EN 62471, Fotosynthetische Veiligheid van Lampen en Lampsystemen. Het is schadelijk voor het menselijk oog. Kijk niet naar de werkende lamp.

6) Brio lampen zijn speciaal ontworpen voor de Brio35 om het juiste spectrum te bieden. ALLEEN die lampen kunnen op dit product worden geïnstalleerd. Andere lampen kunnen oververhit raken en het product beschadigen. Wij zijn niet verantwoordelijk voor eventuele schade door andere lampen.

7) De rating stroom: 60mA

8) Het niet-dimbaar symbool:



Installatie van de lampen

Brio 35 wordt geleverd met een zuignap om het verwijderen en installeren van de lampen te vergemakkelijken.

A) Haal de lampen uit het stopcontact. Wacht tot de lampen zijn afgekoeld bij het verwijderen van lampen.

B) Controleer of het aquariumrooster en centrumdeksel zijn geïnstalleerd op het aquarium om te voorkomen dat de lamp in het water valt.

C) Plaats de zuignap op de lens van de lamp **(afbeelding 48)**.

D) Om te installeren: Plaats de 2 pinnen van de lamp in de fitting in de armatuur met behulp van de zuignap, draai klokgewijs tot de lamp dieper in de armatuur steekt, draai dan stevig klokgewijs verder totdat deze vastklikt **(afbeelding 49)**.

E) Verwijder de zuignap van de lamp door voorzichtig de rand te pellen, trek NIET aan het zuigsysteem **(afbeelding 50)** om te verwijderen.

Installatie van de verwarming

(Apart verkocht)

Wij raden het gebruik van de verwarming van de Brio35 aan; het kan in het aquarium kolom gebied worden geplaatst, volledig uit het zicht om schone visuele esthetiek te bieden en om hot spots te vermijden die verwondingen aan bewoners en

planten kunnen veroorzaken.

A) Haal de pomp uit het stopcontact.

B) Verwijder de kolom uit het aquarium, maar trek eerst de stekker uit van de flexibele buis van de pomp.

C) positioneer voorzichtig de verwarming in de onderste hoek van het aquarium (waar de kolom werd geplaatst) door de zuignappen van de verwarming op de glazen achterwand te duwen en door de kachel 1 cm naast het glazen zijpaneel van het aquarium te plaatsen. Controleer of de kachel zo laag mogelijk wordt geplaatst. Plaats het snoer over het hoogste achterpaneel van het aquarium **(afbeelding 51)**.

D) Herinstalleer de kolom door het aquarium en breng het snoer van de verwarming via de knock-out in de basis en bevestig de andere stroomsnoeren.

Belangrijk: Zorg ervoor dat het water zich op het maximale niveau in het aquarium bevindt voordat de verwarming op een stroombron wordt aangesloten. Een druiptwaterlus moet worden gemaakt met het elektrische snoer voordat u de stekker in een stopcontact steekt **(figuur 1)**.

Voor andere type kachels, deze kunnen worden geïnstalleerd op de glazen panelen van het aquarium, maar niet binnen de aquarium kolom gezien wij zijn niet verantwoordelijk zijn voor eventuele schade die zou kunnen ontstaan.

Probleemoplossing

PROBLEEM:

Verlies van waterstroom bovenop de kolom

OPLOSSINGEN:

A) Controleer uw reserve water in de basis. Als deze laag is, voeg dan water toe tot het aangegeven niveau "max", indien de waterstroom niet te verhoogd naar het normale niveau, ontkoppel en koppel de pomp aan tot het water normaal stroomt.

B) Controleer of de inname component van de pomp elleboog wordt geblokkeerd op de onderste opening, zo niet, verwijder dan de elleboog uit de pomp en verwijder eventueel vuil in de opening van de pomp.

C) Verwijder de pomp voor een volledige reiniging, zie "reinigen van de pomp" in het hoofdstuk "onderhoud".

PROBLEEM:

Algen groeien in het aquarium

OPLOSSINGEN:

A) Verminder de blootstelling aan licht aan de aquarium zijde tot maximaal 1 tot 2 uur per dag.

B) Richt de aquarium lichtarmatuur naar de tuin en niet direct in het aquarium.

C) Controleer uw ammoniak niveau, als dit boven de normale waarde uitkomt, ververs dan 25% van het water, maar lees eerst "waterverversing in het aquarium" van het hoofdstuk "onderhoud".

D) Installeer het aquarium niet voor een raam.

PROBLEEM:

Wortels groeien in het sifon compartiment.

OPLOSSING:

Gebruik het haakgereedschap om alle wortels van de bodem van het compartiment uit te trekken; Dit moet ook gedaan worden in de sectie tuin rondom de compartimenten van het voorfilter en de sifon (**zie de groene stippelijijn op afbeelding 43**); door de haak door de klei kraal media te duwen terwijl men reikt naar de bodem en de wortels omhoog trekt. Wortels zullen de waterstroom beperken en de sifon zal niet optimaal werken en dit kan dan weer een ongeschikte omgeving voor bepaalde tuinplanten veroorzaken.

PROBLEEM:

Plantbladeren krijgen een gele kleur.

OPLOSSINGEN:

A) Als er zich niet veel bewoners in het aquarium bevinden, is het mogelijk dat uw planten voedingsstoffen

missen. Voeg Brio plantenmeststof toe om de nodige voedingsstoffen voor de tuinplanten te voorzien.

B) Controleer de binnenkant van het sifon compartiment of er wortels aanwezig zijn, zo ja, te verwijderen omdat ze de waterstroom beperken en de sifon beletten optimaal te werken. Dit kan een ongeschikte omgeving voor bepaalde tuinplanten veroorzaken. Ga met uw lokale botanicus na of de geselecteerde tuinplanten geschikt zijn voor Aquaponics cultuur.

Aquaponics of Hydrocultuur?

Brio 35 is ontworpen om te worden gebruikt voor deze 2 verschillende disciplines.

AQUAPONICS: Is de combinatie van aquatische bewoners en tuinplanten die in hetzelfde circulerende water leven. De afvalstoffen gemaakt door de in het water aanwezige bewoners wordt afgebroken door bacteriën om een natuurlijke meststof voor de tuinplanten te worden, terwijl de planten bijdragen tot het schoonmaken van het water.

U kunt de Brio 35 ook gebruiken als een hydrocultuur systeem!

HYDROCULTUUR: De cultuur van tuinplanten die leven met de wortels in het water en gevoed worden met meststoffen, zonder vis of aquatische bewoners. Door het toevoegen van producten zoals de Brio Plantenmest, kunt u enkel planten kweken in uw Brio35 systeem.

Brio35 Beperkte Garantie

Brio35 heeft een garantie van 24 maanden vanaf de datum van aankoop; dat is waarom het belangrijk is om het bewijs van aankoop bij te houden voor het geval u iets zou opeisen.

De garantie dekt defecten in materialen en fabricagefouten en sluit alle defecten veroorzaakt door

een onjuiste montage uit door een onjuiste bediening, onjuist gebruik of onjuist onderhoud.

Om in aanmerking te komen voor de garantie, moet de gebruiker alle installatie stappen volgen en hiermee in overeenstemming zijn evenals met alle aanbevelingen en met het onderhoud in de handleiding vermeld. Slijtage onderdelen zoals de lampen, klei ondergrond en alle filters zijn niet in de garantie inbegrepen. De garantie dekt geen gevolgschade of schade aan levende of niet levende objecten.

Wanneer een schadeclaim op basis van de garantie wordt gedaan, zullen we beslissen of we het product repareren of vervangen, afhankelijk van het probleem. Als we hebben vastgesteld dat er met het apparaat is geknoeid (een poging tot reparatie met niet aanbevolen vervangende onderdelen, scheuren, breuken of andere), zal het apparaat niet onder de garantie vallen. Deze garantie geldt niet indien het product een breuk vertoont of bij mechanische schade (bijvoorbeeld: gebroken glas of pomp of beschadigde onderdelen...). Deze garantie sluit uw wettelijke rechten niet uit. Voor eventuele vragen of schadeclaim met betrekking tot Brio producten, neem dan contact met ons op: info@brioaquaponics.com

Brio35 Accessoires (Apart verkocht)

Brio35 Vervangfilter (6 pack)

Een vervangfilter zorgt voor kristalhelder water en is ontworpen voor een eenvoudige vervanging. Vervang het filter elke maand voor de beste resultaten.

Brio35 Substraat stofzuiger

Met het Brio35 zelfaanzuigende aquarium vacuüm accessoire kunt u de bodem van het aquarium reinigen en omvat een bijzondere adapter om de afvalstoffen te evacueren in het voorfilter van het tuinbed, waardoor alle voedingsstoffen naar de planten gaan. Een hebbing om de reiniging te vergemakkelijken!

Brio35 LED-lampen

De Brio LED-lamp wordt geleverd in 3 verschillende spectra voor verschillende doeleinden:

-De 6300k daglicht, voor het aquarium, kan ook worden toegevoegd aan de tuin om gedurende de dag op een realistische manier naar het loof te kijken.

-Het Loof spectrum, die de groei van groende bladplanten maximaliseert.

-Het bloem spectrum, in combinatie met de lamp van het Loof spectrum, werkt het beste voor bloemen.

Brio35 kast

Niet alleen is de Brio35 kast elegant en stijlvol. Ze is ideaal voor de opslag van alle accessoires. Ze is een prachtige en handige aanvulling op de Brio35.

Brio35 Digitale verwarming (CE)

Uitgerust met een digitale controller om de bedrijfstemperaturen in te stellen en te bekijken. De verwarming kan in de aquarium kolom volledig aan het zicht onttrokken worden om een nette visuele esthetiek te bieden voor de Brio35, terwijl eventuele hot spots voor de bewoners en planten worden vermeden.

Brio is een geregistreerd handelsmerk van:

robindesigns



Dit product bevat het symbool voor selectief sorteren van afval van elektrische uitrustingen en elektronica (WEEE).

Dit betekent dat dit product moet worden gehanteerd overeenkomstig de Europese richtlijn 2002/96/EC ten einde te worden gerecycleerd of gedemonteerd om de impact op het milieu te minimaliseren. Voor meer informatie, neem a.u.b. contact op met uw plaatselijke of regionale overheid. Elektronische producten die niet selectief gesorteerd worden, zijn potentieel gevaarlijk voor het milieu en de gezondheid van de mens omwille van de aanwezigheid van gevaarlijke stoffen.

Version:12/14